

МУ «ОДО Наурского муниципального района»
Муниципальное бюджетное дошкольное образовательное учреждение
«ДЕТСКИЙ САД № 4 «СКАЗКА» С. АЛПАТОВО
НАУРСКОГО МУНИЦИПАЛЬНОГО РАЙОНА»
(МБДОУ № 4 «Сказка» с. Алпатово Наурского муниципального района)

МУ «Невран муниципальни кюштан ШДО»
Муниципальни бюджетни школазхойн дешаран учреждени
«НЕВРАН МУНИЦИПАЛЬНИ КЮШТАН
АЛПАТОВ-КИЮТАР ЙУЪРТАН № 4 ЙОЛУ БЕРИЙН БЕШ «СКАЗКА»
(Невран муниципальни кюштан Алпатов-Кютар йуъртан № 4 йолу МБЩДУ «Сказка»)

УТВЕРЖДЕН
приказом МБДОУ №4
«Сказка» с. Алпатово Наурского
муниципального района
от 26.02.2026г. № 56 -од

Отчет
о результатах самообследования
МБДОУ №4 «Сказка» с. Алпатово
за 2025 календарный год

Содержание

Введение

I. Аналитическая часть.

1.2. Общая характеристика образовательного учреждения

1.2. Оценка системы управления организации.

1.3. Оценка образовательной деятельности.

1.4. Оценка содержания и качества подготовки обучающихся.

1.5. Оценка организации учебного процесса.

1.6. Оценка востребованности выпускников.

1.7. Оценка качества кадрового обеспечения, учебно-методического обеспечения, библиотечно-информационного обеспечения.

1.8. Оценка материально-технической базы.

1.9. Оценка функционирования внутренней системы оценки качества образования.

II. Результаты анализа показателей деятельности МБДОУ №4 «Сказка»

Общие сведения об образовательной организации

Наименование образовательной организации	Муниципальное бюджетное дошкольное образовательное учреждение «Детский сад №4 «Сказка» с. Алпатово Наурского муниципального района»
Руководитель	Мезиева Зарина Зиявна
Адрес организации	366130, Чеченская Республика, Наурский район, с.Алпатово, переулок Первомайский 5 а
Телефон, факс	8 963 5940256
Адрес электронной почты	naurmds4@mail.ru
Дата создания	1979 год
Лицензия	серия 20 Л02 №0000335 от 08.06.2015
Устав	серия 20 Л02 №0000335 от 08.06.2015

Муниципальное бюджетное дошкольное образовательное учреждение «Детский сад №4 «Сказка» с. Алпатово Наурского муниципального района» (далее – Детский сад) размещается в типовом двух этажном здании. Имеется большой участок для размещения игровых площадок. Здание Детского сада построено по типовому проекту. Проектная наполняемость на 320 мест. Общая площадь 1981,06 кв. м. Общая площадь здания 1256 кв. м, из них площадь помещений, используемых непосредственно для нужд образовательного процесса, 1428,2 кв. м.

Цель деятельности Детского сада – осуществление образовательной деятельности по реализации образовательных программ дошкольного образования.

Предметом деятельности Детского сада является формирование общей культуры, развитие физических, интеллектуальных, нравственных, эстетических и личностных качеств, формирование предпосылок учебной деятельности, сохранение и укрепление здоровья воспитанников.

Режим работы Детского сада

Рабочая неделя – пятидневная, с понедельника по пятницу. Длительность пребывания детей в группах – 12 часов; 4 часа. Режим работы групп – с 7:00 до 19:00; 9.00 до 13.00

Аналитическая часть

I. Оценка образовательной деятельности

Образовательная деятельность в Детском саду организована в соответствии с Федеральным законом от 31.07.2020 № 273-ФЗ «Об образовании в Российской Федерации», ФГОС дошкольного образования, СП 2.4.3648-20 «Санитарно-эпидемиологические требования к организациям воспитания и обучения, отдыха и оздоровления детей и молодежи».

Образовательная деятельность ведется на основании утвержденной основной образовательной программы дошкольного образования, которая составлена в соответствии с ФГОС дошкольного образования с учетом примерной образовательной программы дошкольного образования, санитарно-эпидемиологическими правилами и нормативами.

Детский сад посещают 325 воспитанников в возрасте от 1,5 до 7 лет. В Детском саду сформировано 13 групп общеразвивающей направленности.

	Количество групп Декабрь 2025г.	Количество воспитанник Декабрь 2025г.
Группа раннего возраста	1	17
1-я Младшая группа	2	50
2-я Младшая группа	2	54
Средняя группа	2	59
Старшая группа	3	65
Подготовительная группа	1	35
Группа кратковременного пребывания	1	45

Для качественной организации родителями привычного режима для детей специалистами детского сада систематически проводились консультации, оказывалась методическая помощь и по возможности техническая. Данные мониторинга посещения онлайн-занятий и количества просмотров в записи по всем образовательным областям свидетельствует о не достаточной вовлеченности и не понимании родителями ответственности за качество образования своих детей.

Воспитательная работа

Чтобы выбрать стратегию воспитательной работы, в 2025 году проводился анализ состава семей воспитанников.

Характеристика семей по составу

Состав семьи	Количество семей	Процент от общего количества семей воспитанников
Полная	130	95,5%
Неполная с матерью	8	2,9%
Неполная с отцом	19	1,6%
Оформлено опекунов	0	0%

Характеристика семей по количеству детей

Количество детей в семье	Количество семей	Процент от общего количества семей воспитанников
Один ребенок	15	4,60%
Два ребенка	35	10,70%
Три ребенка и более	138	31,69%

Сведения о количестве детей

Всего мальчиков	151	Всего семей	168
Всего девочек	129		
Многодетных семей	88		
Не многодетных семей	75		

Воспитательная работа строится с учетом индивидуальных особенностей детей, с использованием разнообразных форм и методов, в тесной взаимосвязи воспитателей, специалистов и родителей. Детям из неполных семей уделяется большее внимание в первые месяцы после зачисления в Детский сад.

Дополнительное образование

1. Духовно-нравственному воспитанию дошкольников по программе «Твори добро»
2. Подготовка детей к школе по программе «АБВГ Дейка»

В дополнительном образовании задействовано 70 процентов воспитанников Детского сада.

II. Оценка системы управления организации

Управление Детским садом осуществляется в соответствии с действующим законодательством и уставом Детского сада.

Управление Детским садом строится на принципах единоначалия и коллегиальности. Коллегиальными органами управления являются: управляющий совет, педагогический совет, общее собрание работников. Единоличным исполнительным органом является руководитель – заведующий.

Органы управления, действующие в Детском саду

Наименование органа	Функции
Заведующий	Контролирует работу и обеспечивает эффективное взаимодействие структурных подразделений организации, утверждает штатное расписание, отчетные документы организации, осуществляет общее руководство Детским садом
Управляющий совет	Рассматривает вопросы: развития образовательной организации; финансово-хозяйственной деятельности; материально-технического обеспечения
Педагогический совет	Осуществляет текущее руководство образовательной деятельностью Детского сада, в том числе рассматривает вопросы: развития образовательных услуг; регламентации образовательных отношений; разработки образовательных программ; выбора учебников, учебных пособий, средств обучения и воспитания; материально-технического обеспечения образовательного процесса; аттестации, повышении квалификации педагогических работников; координации деятельности методических объединений
Общее собрание работников	Реализует право работников участвовать в управлении образовательной организацией, в том числе: участвовать в разработке и принятии

	<p>коллективного договора, Правил трудового распорядка, изменений и дополнений к ним;</p> <p>принимать локальные акты, которые регламентируют деятельность образовательной организации и связаны с правами и обязанностями работников;</p> <p>разрешать конфликтные ситуации между работниками и администрацией образовательной организации;</p> <p>вносить предложения по корректировке плана мероприятий организации, совершенствованию ее работы и развитию материальной базы</p>
Родительский комитет ДОУ	<p>Содействует обеспечению оптимальных условий для организации воспитательно - образовательного процесса (принимает участие в приобретении учебной литературы, подготовке наглядных методических пособий).</p> <p>Координирует деятельность родительских советов групп детского сада.</p>

Структура и система управления соответствуют специфике деятельности Детского сада. В 2025 году в систему управления Детским садом внедрили элементы электронного документооборота. Дополнительно расширили обязанности заместителя заведующего и старшего воспитателя по контролю за качеством образования.

По итогам 2025 года система управления Детского сада оценивается как эффективная, позволяющая учесть мнение работников и всех участников образовательных отношений. В следующем году изменение системы управления не планируется.

III. Оценка содержания и качества подготовки обучающихся

Уровень развития детей анализируется по итогам педагогической диагностики. Формы проведения диагностики: диагностическая ООД (по каждому разделу программы); наблюдения, итоговые ООД.

Разработаны диагностические карты освоения основной образовательной программы дошкольного образования Детского сада (ООП Детского сада) в каждой возрастной группе. Карты включают анализ уровня развития воспитанников в рамках целевых ориентиров дошкольного образования и качества освоения образовательных областей. Так, результаты качества освоения ООП Детского сада на конец 2025 года выглядят следующим образом:

Всего в детском саду – 13 групп, 325 воспитанников.

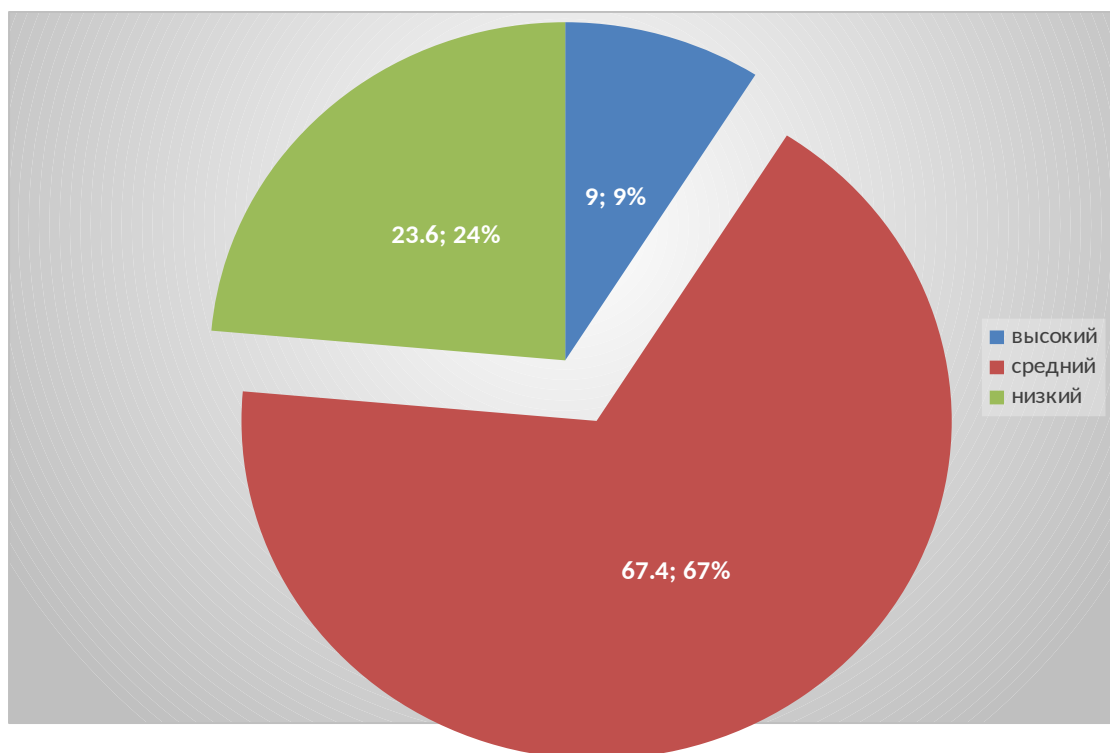
Прошли диагностику – 8 групп, 242 воспитанника.

Из них имеют:

Высокий – 9.9 %

Средний – 67.4%

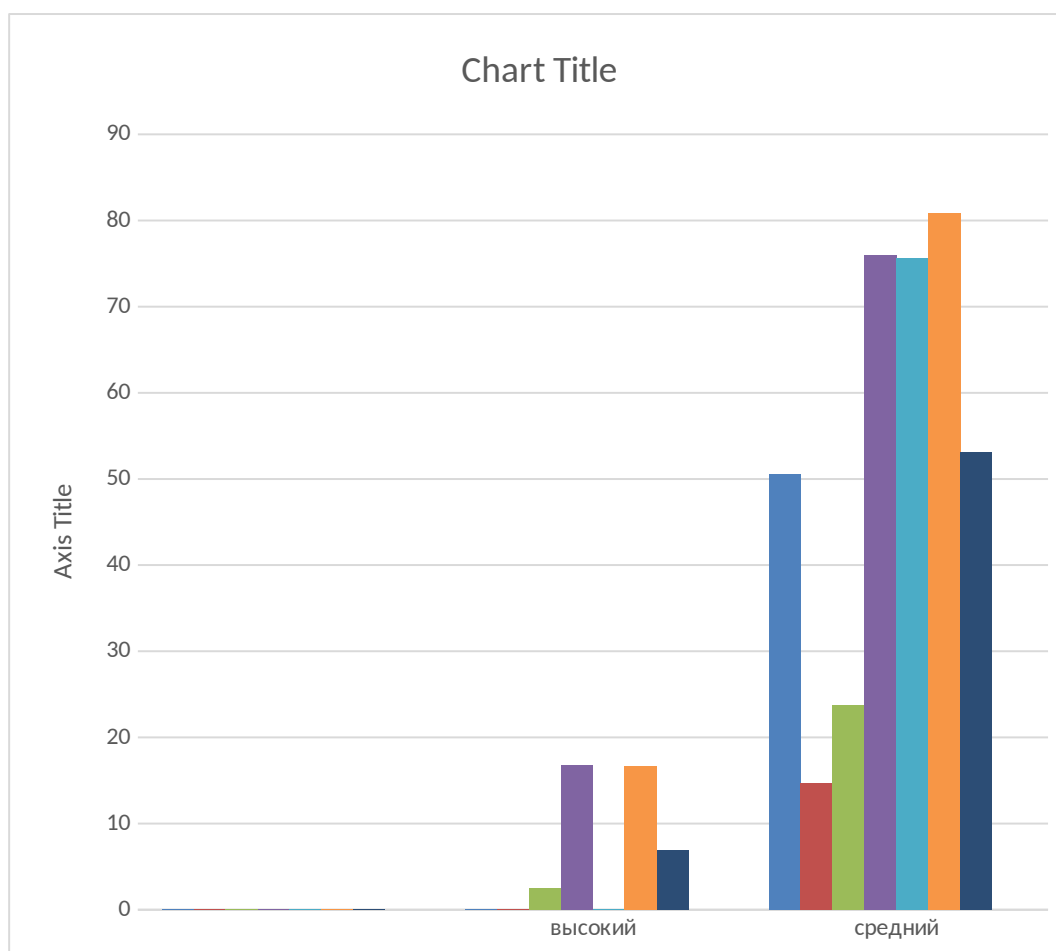
Низкий – 23.6 %



Таким образом, результаты мониторинга освоения программного материала детьми всех возрастных групп в начале года показал в

основном средний уровень.

Анализ освоения программного материала воспитанниками по возрастным группам в процентном соотношении:



Наиболее высокие результаты в подготовительной группе «Вишенка» (16,7%) и средней группе «Колокольчик» (16,8%),

Во всех группах в основном средний результат по всем показателям, педагоги уделяют должное внимание развитию детей по всем направлениям.

Во всех группах в основном средний результат по всем показателям, педагоги уделяют должное внимание развитию детей по всем направлениям.

Таким образом, итоги данного мониторинга помогут педагогам определить дифференцированный подход к каждому ребёнку в подборе

форм организации, методов и приёмов воспитания и развития.

IV. Оценка организации учебного процесса (воспитательно-образовательного процесса)

В основе образовательного процесса в Детском саду лежит взаимодействие педагогических работников, администрации и родителей. Основными участниками образовательного процесса являются дети, родители, педагоги.

Основные форма организации образовательного процесса:

- совместная деятельность педагогического работника и воспитанников в рамках организованной образовательной деятельности по освоению основной общеобразовательной программы;
- самостоятельная деятельность воспитанников под наблюдением педагогического работника.

ООД в рамках образовательной деятельности ведутся по подгруппам. Продолжительность занятий соответствует СанПиН 1.2.3685-21 и составляет:

в группах с детьми от 1,5 до 2 лет – до 9 мин;

в группах с детьми от 2 до 3 лет – до 10 мин;

в группах с детьми от 3 до 4 лет – до 15 мин;

в группах с детьми от 4 до 5 лет – до 20 мин;

в группах с детьми от 5 до 6 лет – до 25 мин;

в группах с детьми от 6 до 7 лет – до 30 мин.

Между ООД в рамках образовательной деятельности предусмотрены перерывы продолжительностью не менее 10 минут.

Основной формой ООД является игра. Образовательная деятельность с детьми строится с учётом индивидуальных особенностей детей и их способностей. Выявление и развитие способностей воспитанников осуществляется в любых формах образовательного процесса.

V. Оценка качества кадрового обеспечения

Детский сад укомплектован педагогами на 100 процентов согласно штатному расписанию. Всего работают 30 человека. Педагогический коллектив Детского сада насчитывает 9 специалистов. Соотношение воспитанников, приходящихся на 1 взрослого:

воспитанник/педагоги – 11/1;

Переподготовку прошли 5 педагогов

По итогам 2025 года Детский сад перешел на применение профессиональных стандартов. Из 31 педагогических работников Детского сада все соответствуют квалификационным требованиям профстандарта «Педагог». Их должностные инструкции соответствуют трудовым функциям, установленным профстандартом «Педагог».

Педагоги постоянно повышают свой профессиональный уровень, эффективно участвуют в работе методических объединений, знакомятся с опытом работы своих коллег и других дошкольных учреждений, а также саморазвиваются. Все это в комплексе дает хороший результат в организации педагогической деятельности и улучшении качества образования и воспитания дошкольников.

VI. Оценка учебно-методического и библиотечно-информационного обеспечения

В Детском саду библиотека является составной частью методической службы.

Библиотечный фонд располагается в методическом кабинете, кабинетах специалистов, группах детского сада. Библиотечный фонд представлен методической литературой по всем образовательным областям основной общеобразовательной программы, детской художественной литературой, периодическими изданиями, а также другими информационными ресурсами на различных электронных носителях. В каждой возрастной группе имеется банк необходимых учебно-методических пособий, рекомендованных для планирования воспитательно-образовательной работы в соответствии с обязательной частью ООП.

Детский сад пополнил учебно-методический комплект к примерной общеобразовательной программе дошкольного образования «От рождения до школы» в соответствии с ФГОС. Приобрели наглядно-дидактические пособия:

серии «Мир в картинках», «Рассказы по картинкам», «Расскажите детям о...», «Играем в сказку», «Грамматика в картинках», «Искусство детям»; картины для рассматривания, плакаты; комплексы для оформления родительских уголков; рабочие тетради для обучающихся.

Оборудование и оснащение методического кабинета достаточно для реализации образовательных программ. В методическом кабинете созданы условия для возможности организации совместной деятельности педагогов. Однако кабинет недостаточно оснащен техническим и компьютерным оборудованием.

В Детском саду учебно-методическое и информационное обеспечение достаточно для организации образовательной деятельности и эффективной реализации образовательных программ.

VII. Оценка материально-технической базы

В Детском саду сформирована материально-техническая база для реализации образовательных программ, жизнеобеспечения и развития детей. Соответствие материально – технической базы учреждения современным санитарно-гигиеническим и другим нормам подтверждено лицензией на право ведения образовательной деятельности.

В учреждении созданы все условия для функционирования 11 возрастных групп.

Групповые комнаты и спальные комнаты отделены друг от друга. Каждая группа имеет свой вход. Все группы обеспечены на 70% детской мебелью, игровым оборудованием, развивающими игрушками.

Имеется музыкальный зал.

Методический кабинет, кабинеты заведующего ДОО, музыкального руководителя, завхоза частично имеют современную материально-техническую базу.

На прачечном блоке ДОО установлено необходимое профессиональное оборудование (стиральная машина автомат (3 шт.), утюг (2 шт.), шкафы для хранения белья).

В ДОО имеются медицинский кабинет, изолятор. Качественно и постоянно осуществляется медицинский контроль за состоянием здоровья детей с выдачей рекомендаций педагогам и родителям.

Пищеблок состоит из нескольких зон: цеха сырой и готовой продукции, кладовая для сухих продуктов, помещение для холодильных камер.

Воспитанники имеют возможность получать горячую, свежеприготовленную диетическую пищу. В ассортименте продуктов еженедельно присутствуют свежие овощи, фрукты и соки.

Действует система работы по охране труда и профилактике травматизма. Осуществляется пропускной режим силами сотрудниками детского сада, здание оборудовано «тревожной кнопкой». По периметру территория детского сада обнесена забором. Ограждение без повреждения, имеет ворота и калитку, которые закрываются на замок.

Соблюдаются требования пожарной безопасности. Здание имеет пожарный водопровод, оборудовано пожарной сигнализацией, заключён договор на обслуживание системы пожарной сигнализации, укомплектовано необходимым набором первичных средств пожаротушения: огнетушители, пожарные шкафы.

Достаточное количество работ выполняется силами работников детского сада. Большой вклад в благоустройство здания, групповых помещений, прогулочных участков вносит родительская общественность

при активной поддержке и инициативе Родительского комитета, педагогов групп и администрации детского сада.

На территории дошкольного учреждения для каждой возрастной группы отведена отдельная игровая площадка, на которой размещены игровые постройки, скамейки. Так же оборудована хозяйственная зона: помещения для хранения хозяйственного инвентаря, места для сушки белья, овощехранилище, площадка для сбора мусора и пищевых отходов.

Территория благоустроена, оформлены цветники, клумбы, учебно-экологическая тропа, огороды. Территория ДООУ огорожена железным забором. По периметру ДООУ ведется видеонаблюдение.

Для продуктивной и творческой деятельности детей и сотрудников МБДОУ в образовательно-воспитательном процессе имеются технические средства обучения:

- Телевизор - 11;
- DVD - 9;
- музыкальный центр - 1;
- компьютеры - 4;
- ноутбук – 2;
- принтер - 4;
- проектор - 1;
- экран - 1.

Ближайшее окружение – детская библиотека, МБОУ «Алпатовская НОШ» и МБОУ «Алпатовская СОШ им.В.Т.Малиновского»

VIII. Оценка функционирования внутренней системы оценки качества образования

В Детском саду утверждено положение о внутренней системе оценки качества образования. Мониторинг качества образовательной деятельности в 2025 году показал хорошую работу педагогического коллектива по всем показателям даже с учетом некоторых организационных сбоев, вызванных применением дистанционных технологий.

Состояние здоровья и физического развития воспитанников удовлетворительные. 67,4 процентов детей успешно освоили образовательную программу дошкольного образования в своей возрастной группе. Воспитанники подготовительных групп показали высокие показатели готовности к школьному обучению. В течение года воспитанники Детского сада успешно участвовали в конкурсах и мероприятиях различного уровня.

Результаты анализа показателей деятельности организации

Показатели	Единица измерения	Количество
Образовательная деятельность		
Общее количество воспитанников, которые обучаются по программе дошкольного образования в том числе обучающиеся:	человек	325
в режиме полного дня (8–12 часов)		280
в режиме кратковременного пребывания (3–5 часов)		45
в семейной дошкольной группе		0
по форме семейного образования с психолого-педагогическим сопровождением, которое организует детский сад		0
Общее количество воспитанников в возрасте до трех лет	человек	67
Общее количество воспитанников в возрасте от трех до восьми лет	человек	258
Количество (удельный вес) детей от общей численности воспитанников, которые получают услуги присмотра и ухода, в том числе в группах:	человек (процент)	325
4–12-часового пребывания		325 (100%)
12–14-часового пребывания		0 (0%)
круглосуточного пребывания		0 (0%)
Численность (удельный вес) воспитанников с ОВЗ от общей численности воспитанников, которые получают услуги:	человек (процент)	2 (1%)
по коррекции недостатков физического, психического развития		0 (0%)
обучению по образовательной программе дошкольного образования		2 (1%)
присмотру и уходу		2 (1%)
Средний показатель пропущенных по болезни дней на одного воспитанника	день	6 дней
Общая численность педработников, в том числе количество педработников:	человек	31
с высшим образованием		12
высшим образованием педагогической		10

направленности (профиля)		
средним профессиональным образованием		19
средним профессиональным образованием педагогической направленности (профиля)		19
Количество (удельный вес численности) педагогических работников, которым по результатам аттестации присвоена квалификационная категория, в общей численности педагогических работников, в том числе:	человек (процент)	13 (41,9%)
с высшей		3/16,1%
первой		5/25,8 %
Количество (удельный вес численности) педагогических работников в общей численности педагогических работников, педагогический стаж работы которых составляет:	человек (процент)	
до 3 лет		6 (19,4%)
3-5 лет		3 (9,7%)
5-10 лет		7 (22,6%)
10-15 лет		3 (9,7%)
15-20 лет		4 (12,9%)
20 и выше		8 (25,7%)
Количество (удельный вес численности) педагогических работников в общей численности педагогических работников в возрасте:	человек (процент)	
Моложе 25 лет		4 (12,9%)
От 25 до 29 лет		3 (9,7%)
От 30 до 34 лет		2 (6,5%)
От 35 до 39 лет		5 (16,1%)
От 40 до 44 лет		5 (16,1%)
От 45 до 49 лет		5 (16,1%)
От 50 до 54 лет		6 (19,4%)
От 55 до 59 лет		1 (3,2%)
Численность (удельный вес) педагогических и административно-хозяйственных работников, которые за последние 5 лет прошли повышение квалификации или профессиональную переподготовку, от общей численности таких работников	человек (процент)	31 (96,9%)
Численность (удельный вес) педагогических и	человек	31

административно-хозяйственных работников, которые прошли повышение квалификации по применению в образовательном процессе ФГОС, от общей численности таких работников	(процент)	(96,9%)
Соотношение «педагогический работник/воспитанник»	человек/человек	11/1
Наличие в детском саду:	да/нет	
музыкального руководителя		да
инструктора по физической культуре		да
учителя-логопеда		да
педагога доп. образования		да
педагога-психолога		да
Инфраструктура		
Общая площадь помещений, в которых осуществляется образовательная деятельность, в расчете на одного воспитанника	кв. м	3,1 кв.м.
Площадь помещений для дополнительных видов деятельности воспитанников	кв. м	280 кв.м.
Наличие в детском саду:	да/нет	
физкультурного зала		нет
музыкального зала		да
прогулочных площадок, которые оснащены так, чтобы обеспечить потребность воспитанников в физической активности и игровой деятельности на улице		да

Анализ показателей указывает на то, что Детский сад имеет достаточную инфраструктуру, которая соответствует требованиям СП 2.4.3648-20 «Санитарно-эпидемиологические требования к организациям воспитания и обучения, отдыха и оздоровления детей и молодежи» Детский сад укомплектован достаточным количеством педагогических и иных работников, которые имеют высокую квалификацию и регулярно проходят повышение квалификации, что обеспечивает результативность образовательной деятельности.